



خطة المواطن

محافظة الشرقية
لعام ٢٠٢٠/٢٠١٩



أ.د/ هالة حلمي السعيد

وزيرة التخطيط والتنمية الاقتصادية

إن رؤية مصر ٢٠٣٠ تستهدف في الأساس الارتقاء بجودة حياة المواطن المصري وتحسين مستوى معيشته، ولذلك تركز خطة التنمية المستدامة للعام المالي ٢٠٢٠/١٩، الذي يُعد العام الثاني من الخطة متوسطة المدى (٢٠١٩/١٨ - ٢٠٢٢/٢١)، على الاستثمار العام في البنية الأساسية والاجتماعية والاقتصادية، بما يضمن وصول عائد الاستثمار لكافة المواطنين في كافة أنحاء مصر، بما في ذلك فئات الشباب والمرأة وذوي القدرات الخاصة، على أن يكون محدودو الدخل هم أول من يجني ثمار هذا الاستثمار، بحيث يوفر فرص عمل لائقة ومستدامة؛ مجسدًا المعنى الحقيقي للتنمية الاجتماعية مع تحسين تنافسية الاقتصاد المصري وتعزيز الريادة المصرية.

تطبيق شارك 2030 اعرف وتابع مشروعات الخطة السنوية



تواصل معنا عبر تطبيق شارك 2030 لتتعرف على البرامج والمشروعات الموجودة في الخطة السنوية في محافظتك والمحافظات الأخرى. لأول مرة يمكنك متابعة تنفيذ هذه المشروعات على الأرض والمشاركة برأيك ومعرفة نتيجة متابعتك عبر التطبيق. من خلال تطبيق شارك 2030 أنت لست متابعاً فقط لكن يمكنك أيضا اقتراح أي مشروعات تراها مهمة في محافظتك أو خارجها. هذا التطبيق يتيح المعلومات عن المشروعات وبرامج التنمية ويعرض لك مجموعة مؤشرات الأداء لها كما يعرفك بالمشروعات ذات الأولوية في كل محافظة وكل نشاط اقتصادي. إذا رغبت في تحميل التطبيق...



أهداف خطة المواطن



ملاح خطة التنمية المستدامة على المستوى القومي للعام المالي ٢٠٢٠/٢٠١٩

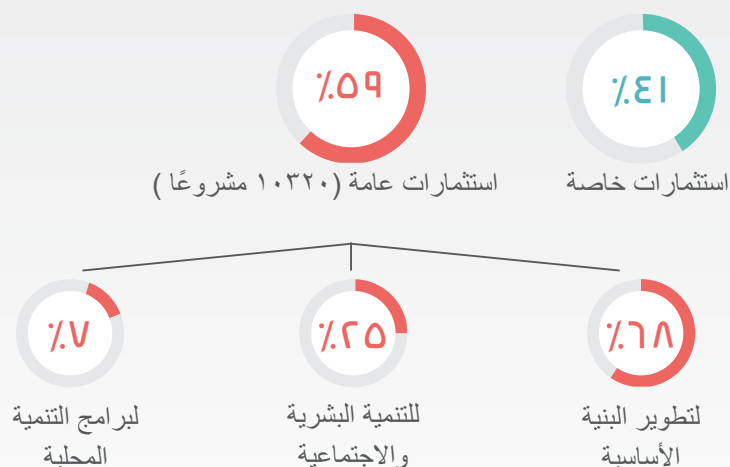


إتاحة تمويل بحوالي ١٢ مليار جنيه
لتشجيع العمل الحر والمشاريع
المتوسطة والصغيرة ومتناهية الصغر



تحقيق معدل نمو
اقتصادي بحوالي ٤,٢٪

استثمارات كُلية (١٠٠٤) مليار جنيه



الشرقية في أرقام



عدد السكان: ٧٤٠١ ألف نسمة
(٢٠١٩)

المساحة الكلية: ٤,٩ ألف كم^٢

المساحة المأهولة

%١٠٠

من المساحة الكلية

%٧,٥

من إجمالي الجمهورية

%٢٤,٩

سكان الحضر

معدل الفقر (٢٠١٨/١٧)

%٢٤,٣

فرص العمل

عدد المشتغلين (١٥ سنة فأكثر)
١,٩٧ مليون مشتغل

%١١,٣

يعملون بالقطاع
الحكومي

%١٤

معدل البطالة

%٦

معدل النمو الاقتصادي الحقيقي للمحافظة
(يأخذ في اعتباره أثر التضخم)

هيكل الناتج المحلي الإجمالي *



خطة الاستثمارات العامة الموجهة لمحافظة الشرقية ٢٠٢٠/٢٠١٩

٥٠٥ مشروعاً تنموياً بتكلفة (٧,٧٥) مليار جنيه

%٤

من الاستثمارات العامة الموزعة

نمو الاستثمارات الممولة من الخزانة العامة والموجهة لمحافظة الشرقية



التوزيع القطاعي للاستثمارات العامة المستهدفة في محافظة الشرقية

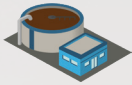


خطة خدمات الإسكان وتطوير العشوائيات

مؤشرات الوضع الحالي



عدد المباني السكنية: ١٢٧٢ ألف مبنى



نسبة المباني المتصلة بمرافق الصرف الصحي



نسبة المباني المتصلة بمرافق الغاز الطبيعي



نسبة المباني المتصلة بمرافق المياه



محطة مياه نقيّة
(كمية المياه المنتجة
٤٧٧,٤ مليون م³)



محطة صرف صحي
(بقدره فعلية ٣٤٢ مليون م³)



توزيع الإنفاق الموجه للمشروعات الاستثمارية

٢٢٧ مشروعًا بتكلفة ٤,٩٨ مليار جنيه

محطتي معالجة
شبكات وخطوط
للصرف

١٧٦,٨
مليون جنيه

محطة التنقية
ومحطة الرفع
وخطوط مياه

٢١٢,٩
مليون جنيه

محطة محولات
وشبكات كهرباء
وموزعات

٢٣٠
مليون جنيه

البرنامج القومي
للإسكان

٢,٦
مليار جنيه

خطة التعليم قبل الجامعي

مؤشرات الوضع الحالي



متوسط عدد الطلاب في الفصل

٤٥
طالباً



عدد المدارس

٤٢٩٤
مدرسة



عدد الطلاب لكل معلم

١٩
طالباً

٣٦٢٣٩
فتلاً دراسياً

توزيع الإنفاق الموجه للمشروعات الاستثمارية

١٦ مشروعاً بتكلفة ٦٢٣,٨ مليون جنيه

إحلال وتجديد
مدارس تعليم فني

٢٧,٢
مليون جنيه

إنشاء وتجهيز
فصول تجريبي
لغات ومتميز

٦٠,٣
مليون جنيه

برنامج تنمية
وتطوير مرحلة
التعليم الثانوي
الفني

٩٤
مليون جنيه

إحلال وتجديد
مدارس تعليم أساسي

١٠٥,٩
مليون جنيه

إنشاء وتجهيز
فصول تعليم
أساسي

٢٤٣,٧
مليون جنيه



خطة التنمية المحلية

مؤشرات الوضع الحالي

عدد القرى: ٥٠٩ عدد الشياخات: ٣١



المنصرف على المستفيدين *



عدد المستفيدين من خدمات الوحدات المحلية *

٢٩٦,٥
مليون جنيه

٤٠٤٢
ألف مستفيد

عام ٢٠١٦ *

توزيع الإنفاق الموجه للمشروعات الاستثمارية

١٨٤ مشروعًا بتكلفة ٥١٤,٤ مليون جنيه

رصف طرق
المدينة بمركز
أبو كبير

١٣,٦
مليون جنيه

تحسين البيئة
بمركز أولاد صقر

١٣,٧
مليون جنيه

تدعيم وحدات
محلية

١٦
مليون جنيه

الكباري والأنفاق

٦٢,٣
مليون جنيه

المشروعات
المشتركة لمديرية
الطرق

١٣٥,٦
مليون جنيه

خطة الموارد المائية والري

مؤشرات الوضع الحالي



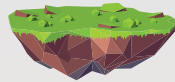
إجمالي مساحة
الزمام

٨٣٠,٣
ألف فدان



أطوال المصارف غير الملاحية

١٩٨٥
كم



مساحة الأراضي المستفيدة

٧٤٩٥٥٠
فدان



أطوال المصارف
المغطاة

٧٤٩٥٥
كم

١٢,٥%

من إجمالي الجمهورية

توزيع الإنفاق الموجه للمشروعات الاستثمارية

١٤ مشروعًا بتكلفة ٤١٨ مليون جنيه

استكمال أعمال
تأهيل وتبطين ترعة
الإسماعيلية

١٣
مليون جنيه

استكمال إنشاء
وتجديد
أعمال صناعية

٢٠
مليون جنيه

استكمال أعمال
تبطين وإنشاء حوائط
ساندة وحماية الميول
الجانبية لبعض الترع

٢٠
مليون جنيه

إنشاء وتجديد شبكات
الصرف المغطى في
زمام ١١٠٠٠ فدان
 وإعادة تأهيل وتوسيع
وتعميق المصارف
العامة

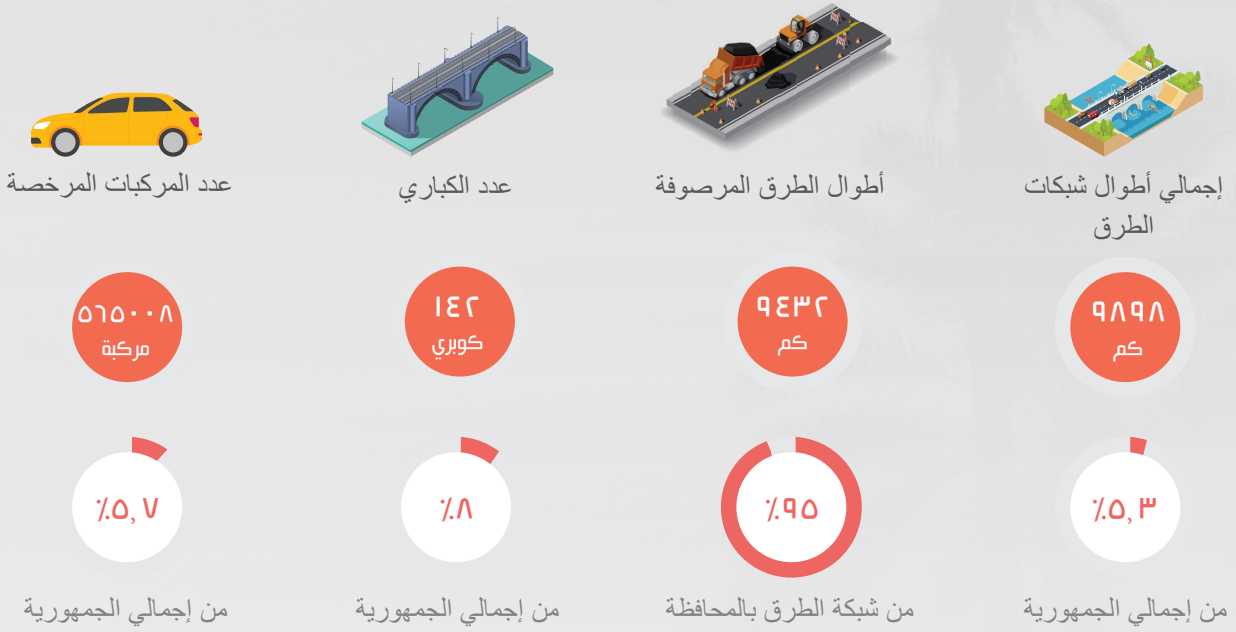
٧٥
مليون جنيه

إنشاء وإحلال
محطات

٢٤٦
مليون جنيه

خطة النقل

مؤشرات الوضع الحالي



توزيع الإنفاق الموجه للمشروعات الاستثمارية

١١ مشروعًا بتكلفة ٤٠٤ مليون جنيه





شكر وتقدير

تم تصميم هذا التقرير وطباعته عن طريق «مشروع إصلاح وإستقرار الاقتصاد الكلى» الممول من الوكالة الأمريكية للتنمية الدولية بالتعاون مع وزارة التخطيط والتنمية الاقتصادية.

بيان عدم مسئولية

الآراء الواردة فى هذا التقرير لا تعبر بالضرورة عن آراء الوكالة الأمريكية للتنمية الدولية. لمزيد من المعلومات برجاء زيارة موقعنا التالي

www.usaid.gov

وزارة التخطيط والتنمية الاقتصادية
Ministry of Planning and Economic
Development



شارع صلاح سالم - مدينة نصر - القاهرة

+٢٠٢٢٤٠٧٠٧٠٠

+٢٠٢٢٤٠٧٠٨٨٢

www.mped.gov.eg