



خطة المواطن الاستثمارية Citizen Investment Plan



وزارة التخطيط والتنمية الاقتصادية

لمُحافظة البحيرة

— ٢٠٢٣/٢٢ —



”

إن المشاركة المجتمعية هي الضمانة الأساسية لتوطين أهداف التنمية المستدامة على المستوى المحلي، وتحقيق التنمية الإقليمية المتوازنة، وسد الفجوات التنموية بين المحافظات المختلفة، اتساقاً مع رؤية مصر ٢٠٣٠، والهدف السابع عشر من أهداف التنمية المستدامة العالمية عقد الشراكات لتحقيق الأهداف.

وتحرص وزارة التخطيط والتنمية الاقتصادية على إشراك المواطنين في كافة مراحل العملية التنموية، التي تبدأ بالتخطيط ثم المتابعة وتقييم الأثر، وتعمل دائماً على اتخاذ خطوات متسارعة نحو تهيئة البيئة المناسبة لتعزيز هذه المشاركة، سواء من خلال توفير بيانات تتعلق بخطط التنمية المستدامة السنوية بشكل تفصيلي، وإصدار تقارير متابعة التنفيذ بصفة دورية، أو اقتراح مبادرات ومشروعات ذات أولوية، في إطار نهج تشاركي شامل ومتكامل، تحقيقاً لمبدأ «عدم ترك أحد خلف الركب».

أ.د هالة السعيد

وزيرة التخطيط والتنمية الاقتصادية



تطبيق شارك ٢٠٣٠

الانتقال من «خطة المواطن» إلى «متابعة المواطن»

"شارك ٢٠٣٠" أول تطبيق إلكتروني تفاعلي تطلقه الحكومة المصرية، لتوعية المواطنين بالبرامج والمشروعات التنموية ومؤشرات الأداء المرتبطة بها في كافة القطاعات، اتساقاً مع رؤية مصر ٢٠٣٠، التي أكدت على ضرورة مشاركة كافة المواطنين في عملية التنمية، وتمكينهم من المتابعة الدورية لجهود وبرامج تحقيق التنمية، حيث يوفر التطبيق قاعدة بيانات ضخمة ومُفضلة عن المشروعات والبرامج التي تنفذها الدولة، وهو ما يساهم بدوره في تعزيز آليات التواصل والمشاركة المجتمعية، فضلاً عن نشر ثقافة الأداء بين المواطنين وداخل الجهاز الإداري للدولة، كما يتيح التطبيق الفرصة للمواطنين للقيام بالمتابعة التشاركية الفعالة، واقتراح مبادرات ومشروعات ذات أولوية.



شهادات التميز المقدمة

"خطة المواطن"

تطبيق "شارك 2030"

نظراً لدور تطبيق شارك ٢٠٣٠ في تعزيز المشاركة المجتمعية وخطة المواطن في نشر الوعي بين المواطنين بالخطط والبرامج التنموية، تم إدراج كلاً منهما على منصة "مبادرات تسريع تحقيق أهداف التنمية المستدامة" (SDGs Acceleration Actions)

التابعة لإدارة الشؤون الإقتصادية والاجتماعية بالأمم المتحدة UNDESA



تعزيز الشفافية
والمساءلة

توطين أهداف
التنمية المستدامة

أهداف
خطة المواطن

نشر ثقافة
البرامج والأداء

تفعيل المشاركة
المجتمعية





ملاحق خطة التنمية المستدامة للعام المالي ٢٠٢٣/٢٢ على المستوى القومي

أهداف
رؤية مصر
٢٠٣٠

خطة التنمية
المستدامة
للعام المالي
٢٠٢٣/٢٢

برنامج الحكومة
متوسط المدى

فرص العمل



توفير ٩٥٠ ألف فرصة عمل من خلال
التوسع في برامج تشجيع العمل الحر
والمشروعات المتوسطة والصغيرة
ومتناهية الصغر

يصل معدل البطالة
إلى حوالي
٧,٣%

الاستثمار



تحقيق مُعدل الاستثمار
بنحو ١٥,٢%
«استثمارات كلية تُقدر
بـ ١٤٠٠ مليار جنيه»

النمو الاقتصادي



استهداف معدل
نمو اقتصادي يبلغ
٥,٥%



٣,٨%
من الاستثمارات
موجهة لبرامج التنمية المحلية
٣١,٣ مليار جنيه



٢٤,٧%
للتنمية البشرية والاجتماعية
١٩٥ مليار جنيه



٧١,٥%
لتطوير البنية الأساسية
٥٨٣ مليار جنيه



توجيه ٧% من الاستثمارات
العامة المُوزعة لمحافظة
الصعيد
٥٤ مليار جنيه

استثمارات خاصة
٢١,٤%

استثمارات عامة
٧٨,٦%

استثمارات كلية
١٤٠٠ مليار جنيه



أهم المؤشرات التنموية
بمحافظة البحيرة
٢٠٢٠



٧,٤%
معدل البطالة



يستحوذ القطاع الحكومي علي
٩,٨% من المُشتغلين



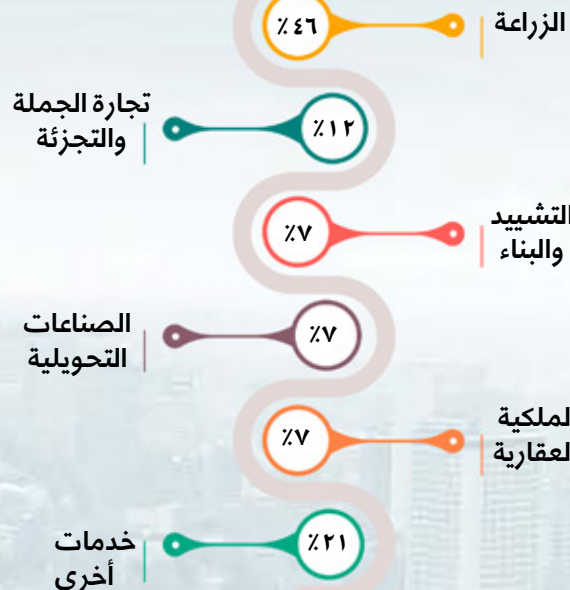
عدد المُشتغلين ١٥ سنة فأكثر
١,٩ مليون مُشتغل



٥,٧% | عدد المنشآت
من إجمالي الجمهورية
٢١٤,٤ ألف



هيكل الناتج المحلي الإجمالي ٢٠٢٠-١٩
٤% من إجمالي الجمهورية



عدد السكان (بنهاية نوفمبر ٢٠٢٢)
٦,٨ مليون نسمة

٦,٥% من إجمالي الجمهورية
٧٩,٢% سُكان الريف

المساحة الكلية: ٩,٨ ألف كم٢

المساحة المأهولة: ٧٢,٢%
من المساحة الكلية

٩,٩% | معدل النمو الاقتصادي
الحقيقي للمحافظة
٢٠٢٠/١٩





الاستثمارات العامة المُوجهة لُمحافظة البحيرة ٢٠٢٢ ٢٠٢٣

٣٧٠

مشروعاً تنموياً



مليار
جنيه

٦٩

بنسبة زيادة ١٣,٩% عن خطة ٢٠٢٢/٢١

التوزيع القطاعي للاستثمارات العامة المستهدفة

١٠,٥% نمو في الإستثمارات الممولة من
الخزانة العامة والموجهة لمحافظة البحيرة

٦,٣
مليار جنيه

٢٠٢٣/٢٢

٥,٧
مليار جنيه

٢٠٢٢/٢١

بخلاف المشروعات الموجهة من خلال
مشروع تطوير الريف المصري (حياة كريمة)



الإسكان ٩%



٥٩٢,٨ مليون جنيه

التنمية المحلية ١٨%



١,٢ مليار جنيه

النقل ٣٧%



٢,٥ مليار جنيه

أخرى ٢٥%



١,٧ مليون جنيه

الموارد المائية والري ٥%

٣٩٠,٥ مليون جنيه

التعليم قبل الجامعي ٦%



٤٠٠,٧ مليون جنيه

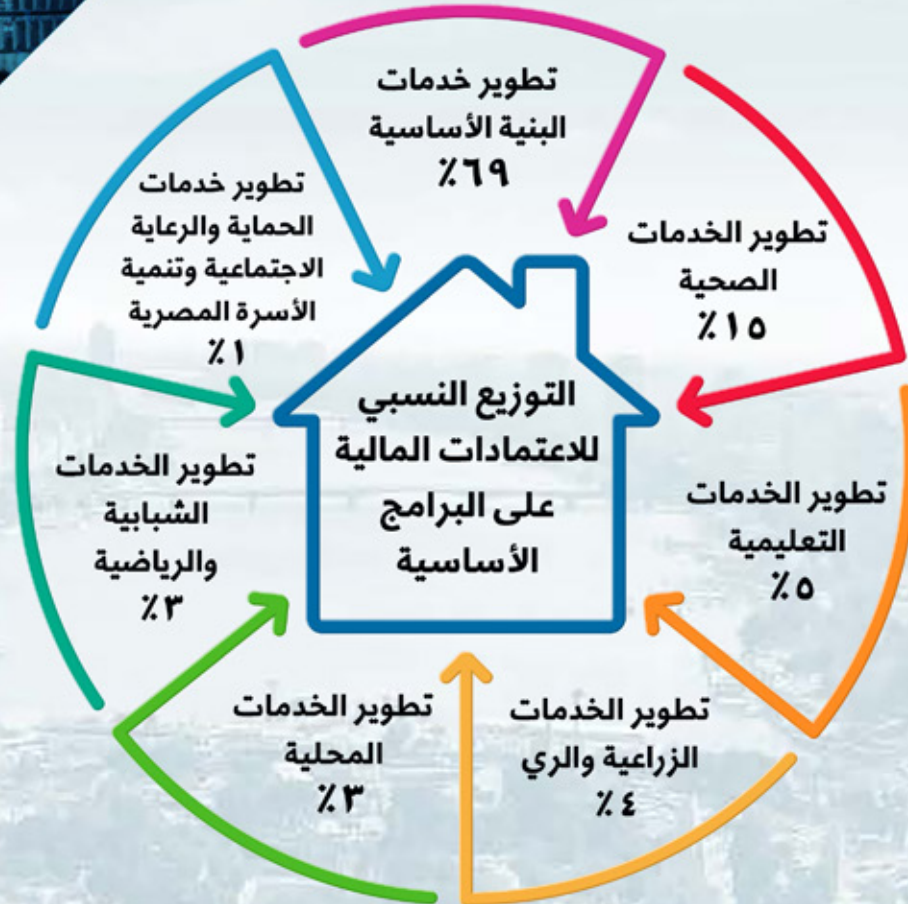


مبادرة «حياة كريمة»

في محافظة البحيرة - المرحلة الأولى



حياة
كريمة
كل مصري - كل مصرية



عدد المراكز المُستهدفة: ٦

(أبو المطامير - أبو حمص -
حوش عيسى - وادي النطرون -
دمنهور - كفر الدوار)

عدد القرى المُستهدفة:

٢٣٧ قرية

عدد السكان المُستفيدين:

٢,٩ مليون نسمة



مبادرة «حياة كريمة» في محافظة البحيرة - المرحلة الأولى



تحقيق أهداف التنمية المستدامة



في مجال النقل



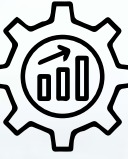
مؤشرات الوضع الحالي (٢٠٢٠):



عدد الكباري:
١٦٦ كوبري

إجمالي أطوال شبكة
الطرق المرصوفة: ٤,٦٦ ألف كم

أهم المشروعات
٢,٥ مليار جنيه
لتطوير
خدمات النقل



ازدواج طريق قناطر بولين
مدينة كوم حماده بطول ٥ كم

٢٠,٥ مليون جنية

ازدواج طريق القناطر الخيرية
الخطاطبة/التوفيقية
قناطر كفر بولين بطول ١٥ كم

٢٧ مليون جنية

رصف المسافة
من أبو المطامير
حتى جناكليس
تقاطع الصحراوي ٢٦ كم

١٠٠ مليون جنية

إنشاء كباري خرسانية على
المجري المائية بديلة للمعديات
(المرحلة الأولى على الرياح البحيري)

٤٠٠ مليون جنية

تطوير طريق وادي النطرون/
العلمين بطول ١٣٥ كم

٢ مليار جنية

الجهة المسؤولة عن التنفيذ : وزارة النقل

٥
مشروعات



في مجال التنمية المحلية



مؤشرات الوضع الحالي (٢٠٢٠):



عدد المدن: ١٥ مدينة
عدد القرى: ٤٩٦ قرية

أطوال شبكة الطرق المحلية
المرصوفة: ٣٧٦٥,٨ كم

أهم المشروعات
١,٢ مليار جنيه
لتطوير خدمات
التنمية المحلية



رصف طرق منطقة غرب المدينة
(بأطوال ٣٢ كم) بمدينة كفر الدوار

٣٩,٥ مليون جنيه

تطوير و تدعيم
منظومة الحماية المدنية

٤٠ مليون جنيه

تطوير الكورنيش الشرقي والغربي
(بداية من كوبري الدولي حتي
كوبري أبو الريش بطول ٣ كم)
بمدينة دمنهور

٥٥ مليون جنيه

تطوير الحملة الميكانيكية
بديوان عام المحافظة

٥٨ مليون جنيه

إنشاء ورفع كفاءة خطوط
مصانع المعالجة والتدوير

١٨٤ مليون جنيه

الجهة المسؤولة عن التنفيذ : ديوان عام محافظة البحيرة

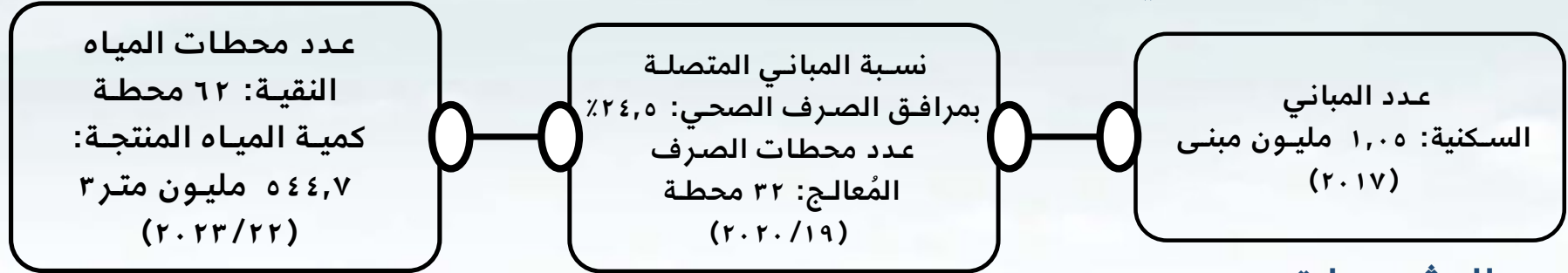
٢٠١
مشروعاً



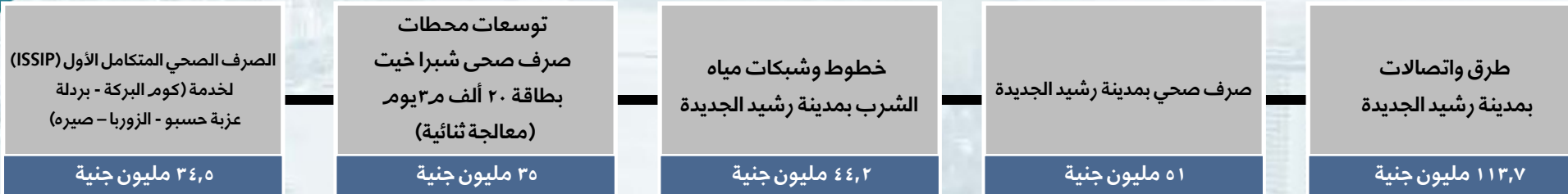
في مجال الإسكان



مؤشرات الوضع الحالي (٢٠٢٠) :



أهم المشروعات
لتطوير خدمات
التنمية الإسكان
٥٩٢,٨ مليون جنيه



الجهة المسؤولة عن التنفيذ: وزارة الإسكان والمرافق والمجمعات العمرانية

٥٩
مشروعاً



في مجال التعليم قبل الجامعي



مؤشرات الوضع الحالي (٢٠٢٢/٢١):



عدد المدارس: ٣٨٥١ مدرسة
(٣٢٤٤١ فصل دراسي)

عدد الطلاب لكل مُعلم:
٣٠ طالب

أهم المشروعات
٤٠٠,٧ مليون جنيه



لتطوير خدمات
التعليم قبل
الجامعي

تطبيق الجدارات
في المدارس الفنية

٢٣,٥ مليون جنيه

إنشاء وتجهيز فصول
رسمي لغات ولغات متميز

٢٤ مليون جنيه

إنشاء وتجهيز
فصول تعليم أساسي

٨٥ مليون جنيه

إحلال وتجديد
مدارس تعليم أساسي

٩٢,٣ مليون جنيه

إعادة تأهيل مدارس

١٣٢,٨ مليون جنيه

الجهة المسؤولة عن التنفيذ : وزارة التربية والتعليم والتعليم الفني

١٣
مشروعاً



في مجال الموارد المائية والري



مؤشرات الوضع الحالي (٢٠٢٠):



كمية مياه الري المستخدمة
للزراعة : ٤٢٦٠ مليون متر^٣
(١١٪ من إجمالي الجمهورية)
متوسط كميات المياه المستخدمة
لري الفدان: ٣١٨١ م^٣

مساحة الأراضي المستفيدة
بنظام الصرف المغطى:
١٠١٧,٥ (ألف فدان)

أطوال المصارف المغطاة:
١٠١,٧٥ (ألف كم)
نسبة من إجمالي الجمهورية: ١٧٪

أهم المشروعات

٣٩٠,٥ مليون جنيه

لتنمية الموارد
المائية والري



حماية مصب فرع رشيد
(إنشاء عدد ٢ لسان بحري)

٨,٥ مليون جنيه

تغطية ترع ومصارف

١٧,٤ مليون جنيه

إنشاء محطة طابية العبد
وإحلال وتجديد محطة التحرير ١
وتأهيل محطتي مربوط ٣,٢

٣٣,٥ مليون جنيه

المشروع القومي
لتأهيل وتبطين الترعة

٩٠ مليون جنيه

إنشاء وتجديد شبكات الصرف المغطى
وتأهيل المصارف العامة
وإنشاء الأعمال الصناعية عليها

٢٢٢,٥ مليون جنيه

الجهة المسؤولة عن التنفيذ: وزارة الموارد المائية والري

١٠
مشروعات



شكرًا

وزارة التخطيط والتنمية الاقتصادية
ش صلاح سالم - مدينة نصر - القاهرة

+٢٠٢٢٤٠٧٠٧٠٠

+٢٠٢٢٤٠٧٠٨٨٢

WWW.MPED.GOV.EG

